

Mettre l'apprentissage en pratique

Définir des stratégies pour favoriser une réaction en tant qu'allié.e et une intervention d'un.e témoin actif.ve

Comment utiliser cette ressource

Cette ressource a été préparée pour les éducateur.trice.s, les conseiller.ère.s d'AGS et les animateur.trice.s de groupes de jeunes. Elle vise à favoriser des discussions cruciales concernant la violence transphobe commise au sein des communautés scolaires de niveau secondaire et postsecondaire. L'ensemble des scénarios et les instructions de discussion connexes servent de point de départ aux éducateur.trice.s et aux animateur.trice.s de groupes de jeunes pour bâtir un plan de leçon. Ces renseignements sont conçus pour être adaptés à une gamme de différents contextes d'apprentissage en termes de niveau scolaire, discipline, taille de groupe et durée de la leçon. Ils ont pour but d'appuyer les réflexions et discussions de groupe guidées à propos des réponses face à de la violence transphobe qui s'appuient sur une compréhension fondamentale des identités trans et de genre non conforme, un examen intersectionnel de la violence transphobe et sexuelle ainsi que l'intervention d'un.e témoin actif.ve.

Nous encourageons les éducateur.trice.s et les animateur.trice.s. de l'activité à prendre en compte les connaissances et comportements actuels de leur groupe particulier de personnes apprenantes quant à ces sujets, et à revoir et à employer une gamme de ressources fondamentales pour aider à bâtir une base partagée de connaissances au sein de leur groupe avant d'explorer les activités d'apprentissage basées sur les scénarios.

Cette ressource est destinée à être utilisée conjointement avec [les profils des membres de la communauté.](#)

Contents

Comment utiliser cette ressource	1
Parler des identités trans en classe	3
Avertissement de contenu	4
Soutien et groupes de soutien en cas de crise :	5
Première partie : Revenir sur les expériences antérieures des témoins . . .	5
Deuxième partie : Définir une stratégie d'action	7
Que s'est-il passé?	7
À quoi peut ressembler une intervention?	8
Réflexion	9
Scénarios de Traçons-les-limites	10
Scénario no 1 : En laisser passer	10
Scénario no 2 : Histoires de Tinder	11
Scénario no 3 : Quelque chose cloche	12
Scénario no 4 : Pris.e entre deux ami.e.s.	13
Scénario no 5 : Je te mets au défi	14

Parler des identités trans en classe

En contexte scolaire, les discussions sur les identités trans peuvent être une nouvelle expérience pour plusieurs élèves. Il est important d'examiner les étapes que les éducateur.trice.s et animateur.trice.s de l'activité peuvent suivre afin de bien préparer l'environnement d'apprentissage avant de partager les matériels de Traçons-les-limites contre la violence transphobe avec leur groupe d'apprenant.e.s. Voici quelques idées pour vous préparer.

Réfléchissez à votre propre niveau de compréhension concernant les identités trans, et définissez vos propres besoins d'apprentissage. Pensez aux sujets auxquels vous êtes à l'aise d'aborder, et à ceux dont vous auriez besoin d'en apprendre plus pour vous préparer aux questions pouvant être posées par les personnes apprenantes. Nous vous encourageons à explorer les multiples ressources d'apprentissage partagées sur la page Web de Traçons-les-limites contre la violence transphobe par vous-même avant de les partager avec votre groupe.

Analysez vos propres préjugés. Examiner sa propre position sociale et sa propre relation avec ces sujets est une étape importante. Cela vous aidera à définir, à aborder et à remettre en question les éventuels microagressions et commentaires inappropriés des élèves à l'égard des personnes trans pouvant être émis dans l'espace d'apprentissage.

Évaluez la culture de l'école et son niveau d'inclusion. Les personnes apprenantes ont-elles déjà discuté des identités trans? Dans quelle mesure et de quelles manières les personnes apprenantes ont-elles été exposées à des sujets liés à la diversité des genres dans d'autres cours? Comprendre ces aspects aidera à revenir sur les notions déjà apprises par les élèves dans le passé. Il est également important d'avoir une compréhension du climat général de l'école concernant l'inclusion des personnes trans.

- Existe-t-il une alliance des genres et de la sexualité à l'école? Le cas échéant, est-elle affirmative des personnes trans?
- Y a-t-il des membres du personnel, des élèves ou des parents trans ou de genre non conforme dans votre communauté scolaire qui ont dévoilé leur identité?
- Existe-t-il une forme d'encadrement ou de soutien offerte à votre école pour soutenir les personnes trans et de genre non conforme et éliminer les obstacles à l'inclusion pour celles-ci?
- De quelles manières le harcèlement et l'intimidation transphobes sont-ils présentement gérés? Ces questions sont-elles abordées explicitement dans les politiques et les codes de conduite de l'école?

Parlez avec votre administration scolaire. Le fait de partager vos plans avec l'administration scolaire quant à la conduite de ces activités peut favoriser l'obtention

de soutien pour la planification d'outils servant à remédier aux remarques blessantes pouvant être faites dans la salle de classe. Cela prépare également l'école à s'adresser aux parents pouvant être préoccupé.e.s à propos des discussions sur les identités trans et des écoles plus sécuritaires.

Servez-vous des matériels pédagogiques préliminaires. Avant d'entamer des discussions sur la violence transphobe avec votre groupe d'apprenant.e.s, il vaut peut-être la peine d'investir du temps dans l'établissement d'une base de connaissances commune au sein de votre groupe concernant les personnes trans ou 2SLGBTQI, de manière plus générale. Existe-t-il des groupes communautaires ou des conférencier.ère.s dans votre région pouvant vous aider dans la tenue d'une séance d'introduction sur le sujet, ou dans le partage de situations vécues?

Définissez des ententes de groupe pour favoriser un environnement d'apprentissage plus sécuritaire. Afin de maintenir un espace plus sûr pour tout le monde, il est important de créer un ensemble de règles de base que tout le monde doit suivre et respecter pendant les discussions abordant des sujets délicats. Assurez-vous de mettre en œuvre un processus qui permet à tout le monde de contribuer à l'élaboration de règles de base importantes pour tou.te.s afin de promouvoir un espace d'apprentissage sûr. Lorsque chaque membre du groupe a approuvé la liste, mettez-la à disposition de tout le monde pour pouvoir s'y référer au besoin. [Consultez cet exemple de règles de base collectives provenant du guide-ressource pour les AGS virtuelles d'Égale.](#)

Prenez en compte les répercussions individuelles des activités de groupe reliées à la violence transphobe et sexuelle. Il est important de se rappeler que pendant ces activités, il y a peut-être des membres de votre groupe qui sont trans, mais qui n'ont pas encore révélé leur identité, ou qui ne sont pas ouvert.e.s quant à la transidentité de leur adelphe, parent ou membre de la famille. Il y a peut-être des membres de votre groupe qui sont des survivant.e.s de violence sexuelle. Fournissez, aux personnes apprenantes, des avertissements de contenu (voir plus bas) qui sont spécifiques aux sujets abordés. Expliquez clairement qu'elles peuvent se retirer à tout moment de la discussion ou choisir de ne pas y participer tout simplement. Il est également important de vous préparer à fournir des ressources de soutien supplémentaires à toute personne pouvant trouver ces discussions potentielles déstabilisantes. Ces ressources peuvent comprendre des groupes de soutien existants au sein de l'école (conseiller.ère.s d'AGS, conseiller.ère.s en orientation, personnel de soutien scolaire) ou dans une communauté élargie (centres communautaires 2SLGBTQI, lignes d'écoute téléphonique, services de soutien, etc.).

Avertissement de contenu

Avant d'entamer les cinq scénarios de Traçons-les-limites contre la violence transphobe, assurez-vous que les personnes apprenantes sont conscientes que ces

situations sont fictives, mais qu'elles sont adaptées d'histoires vraies partagées par de véritables personnes. Les scénarios contiennent des représentations de mégenrage, de harcèlement sexuel transphobe et des discussions d'agression physique ou sexuelle, ainsi que des descriptions de langage et d'images transmisogynes. Tout enseignement conçu pour aider les personnes apprenantes à relever des modèles de violence, et à y répondre, contient nécessairement des discussions précises et plutôt détaillées de ce que constitue ces torts.

Pour une personne directement touchée par des expériences semblables, ce genre de contenu pourrait, d'une part, lui donner le sentiment d'être vue et légitimée, et d'autre part, déclencher de la douleur profonde.

Nous voulons souligner l'importance d'accorder la priorité à votre propre bien-être et à celui des autres personnes apprenantes au cours de ces discussions difficiles. Quitter la conversation à n'importe quel moment, ou refuser d'y participer sont des choix légitimes afin de prendre soin de votre bien-être, et les éducateur.trice.s et les animateur.trice.s de l'activité devraient soutenir ces choix. Cela représente un exemple de comment promouvoir une culture de consentement. Nous vous encourageons à établir des relations avec des personnes affirmatives et solidaires et au besoin, d'utiliser les ressources de soutien qui sont publiées ci-dessous

Soutien et groupes de soutien en cas de crise :

Trans Lifeline | 1-877-330-6366 | translifeline.org

Trans lifeline est une organisation sans but lucratif qui se consacre au bien-être des personnes transgenres; son personnel est également composé de personnes trans qui viennent en aide aux personnes trans. Les bénévoles sont prêt.e.s à répondre à tous les besoins de soutien que les membres de notre communauté peuvent avoir.

Jeunesse j'écoute | 1 800 668-6868 | <https://jeunessejecoute.ca/>

Le seul service canadien gratuit, bilingue et anonyme de conseil téléphonique et Web et d'orientation pour les enfants et les jeunes, en tout temps. Chaque jour, des conseiller.ère.s professionnel.le.s offrent du soutien aux jeunes partout au pays.

Première partie : Revenir sur les expériences antérieures des témoins

Avant d'entamer une discussion sur les réponses aux scénarios fournis, il est pratique de commencer par revenir sur les expériences antérieures des personnes apprenantes en tant qu'alliées ou témoins dans le cadre d'une situation quelconque par l'entremise d'un simple exercice de réflexion. Pour ces types de discussions, il est préférable de former des groupes de deux personnes ou plus. Sinon, les éducateur.trice.s et les animateur.trice.s de l'activité peuvent choisir de demander aux élèves de procéder à une réflexion personnelle par écrit. De plus, si le temps et la structure du

groupe le permettent, pensez à demander aux élèves de faire un retour sur l'activité et d'échanger avec un plus grand groupe.

Invitez les personnes apprenantes à s'inspirer de l'ensemble des instructions de discussions suivantes pour aider à guider leurs réflexions et échanges :

- Repensez à une situation où vous avez assisté à la tenue d'un commentaire, d'une expression ou d'un comportement (en ligne ou en personne) qui vous a rendu.e mal à l'aise ou qui vous semblait inapproprié ou blessant, d'une quelconque manière que ce soit.
- Qu'est-ce qui a été dit ou fait qui était blessant, inapproprié ou malaisant?
- Est-ce que quelqu'un est intervenu? Comment la situation a-t-elle été gérée?
- Qu'est-ce qui a été efficace et qu'est-ce qui a été inefficace à propos de la manière dont la situation a été gérée? Élaborez.
- Avez-vous ressenti une incertitude quant à la nécessité d'intervenir ou non, ou une confusion quant à la manière de le faire? À quoi cela ressemblait-il?
- Quelles sont les raisons pour lesquelles une personne peut être incertaine ou hésitante à l'idée d'intervenir?
- Êtes-vous intervenu.e d'une quelconque manière? Comment?
- Qu'est-ce qui a fait que vous avez décidé d'intervenir et comment avez-vous décidé des stratégies précises à utiliser?
- Quels éléments ont été efficaces et quels éléments ont été inefficaces lors de votre intervention? Élaborez.
- Qu'est-ce qui a été facile ou difficile lors de votre intervention? Veuillez fournir des explications.
- Y avait-il des risques (sociaux, émotionnels, financiers, physiques) impliqués dans le cadre de votre intervention? Le cas échéant, quels étaient-ils?
- Si vous aviez la chance de répéter l'intervention, que feriez-vous différemment?
- Si vous avez choisi de ne pas intervenir dans cette situation, quelle est la raison derrière ce choix?
- Quelles répercussions négatives l'intervention (ou la non-intervention) face à cette situation a-t-elle eues sur la personne, le groupe ou la communauté plus large?
- Quelles répercussions positives l'intervention (ou la non-intervention) face à cette situation a-t-elle eues sur la personne, le groupe ou la communauté plus large?

- Quelles leçons avez-vous tirées de cette expérience que vous pourriez possiblement appliquer à un scénario semblable nécessitant une intervention?

Deuxième partie : Définir une stratégie d'action

Les scénarios et les instructions de discussions connexes de Traçons-les-limites contre la violence transphobe ont été conçus pour un échange en petit groupe. Les personnes apprenantes peuvent également aborder ces sujets en groupe de deux ou indépendamment. Selon le temps qu'ils ont avec leur groupe particulier d'apprenant.e.s, la taille de leur groupe et de la structure de l'environnement d'apprentissage, les éducateur.trice.s et les animateur.trice.s de l'activité peuvent choisir de compléter la deuxième partie de cette activité de plusieurs manières.

Choisissez un des cinq scénarios pour chaque petit groupe afin que chacun d'entre eux travaille dessus en même temps. Sinon, vous pouvez avoir différents groupes qui travaillent sur différents scénarios tirés de l'ensemble de cinq en même temps. Si le temps le permet, donnez l'occasion aux petits groupes de compléter chaque scénario à la fois, à tour de rôle. Vous pouvez organiser, après le compte-rendu de chaque petit groupe, un compte-rendu avec tout le monde pour susciter des réactions et des suggestions de la part des personnes apprenantes des autres groupes. Vous pouvez également organiser un compte-rendu général avec tout le monde à la fin de l'exercice.

Peu importe la manière que vous décidez de structurer votre plan de leçon, il est important de donner le temps adéquat aux groupes pour compléter chaque scénario. Nous recommandons d'allouer entre 15 et 25 minutes pour le travail en petit groupe, et entre 5 et 10 minutes par groupe pour procéder aux comptes-rendus et aux échanges avec tout le monde.

Chacun des cinq scénarios de Traçons-les-limites contre la violence transphobe impliquent des tendances de violence transphobe qui abordent les thèmes explorés dans les matériels pédagogiques connexes.

Chaque scénario est également associé à l'un des [cinq profils des membres de la communauté](#) que vous trouverez ici.

Que s'est-il passé?

- Analysez ce qui s'est passé dans le scénario. Expliquez-le dans vos propres mots.
- Du point de vue de la personne qui a assisté à la situation dans le scénario, à partir de quel moment pouvons-nous identifier un conflit ou des actions problématiques ou préjudiciables?
- Qu'est-ce qui fait que ces actions sont préjudiciables?

- Qui subit les répercussions de ces actions et de quelles manières? Pensez aux personnes mentionnées dans le scénario et aussi à celles qui ne sont pas mentionnées.
- Quels systèmes d'oppression et quels microagressions ou préjugés connexes sont-ils intégrés dans le langage et les actions du scénario?
- La transphobie, la misogynie ou la culture du viol entrent-elles en ligne de compte? De quelle manière? Y a-t-il d'autres systèmes d'oppression qui entrent en jeu?
- Choisissez de un à trois termes ou concepts dans le [texte de référence des concepts et des termes](#) qui, selon vous, pourraient expliquer ou décrire ce qui se passe dans ce scénario. Comment pensez-vous qu'ils sont liés?

À quoi peut ressembler une intervention?

- Pensez à plusieurs manières potentielles auxquelles vous pouvez intervenir face à ce scénario.
- Quelles méthodes pourraient être employées pour interrompre, désamorcer ou résoudre le conflit dans ce scénario?
- Quels facteurs peuvent-ils influencer votre processus de prise de décision concernant votre méthode d'intervention? Envisagez les facteurs ci-dessous :
 - Quels types de risques (sociaux, physiques, émotionnels, etc.) sont impliqués? (Pour vous, pour la personne directement touchée par les actions et pour la communauté plus large?)
 - Quels types de risques sont impliqués si vous choisissez de NE PAS intervenir? (Pour vous, pour la personne directement touchée et pour la communauté plus large?)
 - Anticipez-vous des réactions défavorables ou de l'agressivité, à la suite de votre réponse ou de votre intervention, de la part de la personne ou des personnes qui ont commis les actions préjudiciables?
- Dans quelle mesure croyez-vous que les acteur.trice.s dans le scénario sont conscient.e.s que leurs actions sont préjudiciables?
- Dans quelle mesure la nature des actions préjudiciables était-elle publique ou privée? La situation s'est-elle déroulée en personne? En ligne? Les deux?
- Selon vous, dans quelle mesure la nature de votre intervention devait-elle être publique ou privée? Votre intervention aurait-elle lieu en personne? En ligne? Les deux?

- Quelle est la nature de votre relation à l'égard des personnes qui ont causé du mal?
- Quel est votre niveau d'implication dans le comportement blessant?
- Quels types de dynamiques des pouvoirs entrent en jeu? Envisagez les positions d'autorité relative ou les éléments d'identité, de position sociale ou d'oppression ou de privilège en rapport avec le scénario.
- Quels types de stratégies de communication sont appropriées dans le cadre de votre intervention?
- Comment, le cas échéant, pouvez-vous appuyer la personne qui a été directement touchée par les actions commises dans le scénario et toute autre personne qui a pu être indirectement touchée par la situation?

Réflexion

- Cette situation (ou quelque chose de semblable) s'est-elle produite dans votre école? Expliquez.
- Comment cet exercice de réflexion peut-il influencer votre réaction face à des situations semblables dans votre vie à l'avenir?
- Quelles sont les raisons qui font en sorte que vous êtes engagé.e à agir à titre d'allié.e et de témoin actif.ve?
- Pensez à toute expérience passée où vous auriez pu avoir l'occasion d'agir en tant qu'allié.e ou d'intervenir en tant que témoin. Que savez-vous maintenant que vous auriez aimé savoir à l'époque?
- Comment pouvez-vous partager ces connaissances?
- Nommez deux à trois points prioritaires concrets et assortis de délais qui feraient partie des stratégies proactives et à long terme pour appuyer des environnements plus sûrs, inclusifs, consensuels et affirmatifs des genres et des personnes trans dans votre communauté scolaire.

Scénarios de Traçons-les-limites

Scénario no 1 : En laisser passer



Anika

Pronoms

iel/iel

Certains termes utilisés pour se décrire

En questionnement, queer, non binaire, androgène, agendre, assignæ fille à la naissance

« C'est en apprenant le langage de la diversité de genre que j'ai pu exprimer des choses sur moi que je ne pouvais pas tout à fait saisir auparavant. Quand j'ai entendu le terme non binaire pour la première fois, cela a clarifié beaucoup de choses pour moi. »

Vous, un.e membre actif.ve du comité organisationnel de votre ASG, savez que la pandémie a été extrêmement difficile pour tout le monde, mais plus précisément pour beaucoup de membres de l'ASG qui sont isolé.e.s en tout temps dans des conditions de logement où il n'est pas sûr pour elleux de dévoiler ou d'exprimer leur identité. Après des mois à avoir fait l'école à distance, votre comité et vous décidez de créer un groupe en ligne pour demeurer connecté.e.s en utilisant une application qui permet aux membres de créer des profils d'utilisateur et de rejoindre différents fils de discussion et groupes d'activité. Plusieurs membres, dont Anika, ont exprimé que le fait de faire partie d'une communauté virtuelle tricotée serrée comme l'ASG lui a sauvé la vie.

Anika a récemment changé ses pronoms sur son profil au sein du groupe, et a exprimé qu'iel espérait vraiment qu'il s'agirait d'un espace compréhensif pour « essayer » une partie de son identité sur laquelle iel se questionne. Bien que la majorité des personnes ont été respectueuses et compréhensives, on a dû corriger Steph à plusieurs reprises pour avoir mégenré Anika. En plus d'être clairement hésitante à utiliser les bons pronoms pour désigner Anika, Steph a fait plusieurs blagues déplacées, à l'instar d'Anika, « essayant de prouver » qu'Anika est « encore lesbienne ». Étant donné que Steph vit aussi une situation difficile à la maison, on dirait que tout le monde, y compris Mme Catania, la conseillère de l'ASG, n'essaie plus d'intervenir et laisse passer de type de commentaires.

Comment pouvez-vous garantir que votre ASG respecte son engagement d'être un espace affirmatif et sûr pour tout le monde?

Scénario no 2 : Histoires de Tinder



Elle

Pronoms

elle/elle

Certains termes utilisés pour se décrire

Fem, femme, hétérosexuelle, trans

« Les étiquettes identitaires ont facilité les conversations que j'entretiens avec d'autres personnes à mon sujet. Lorsqu'il y a des mots-clés que les autres peuvent chercher pour se renseigner, ça m'évite de devoir leur expliquer les choses moi-même! »

Votre ami Devin vous informe de chaque détail de son parcours de rencontre en ligne. Il vous envoie un message texte disant « OMG, regarde ça », suivi d'une capture d'écran de sa conversation avec une personne avec qui il échange sur l'application de rencontre en ligne. La conversation va comme suit :

Devin : T'es trop belle. 🔥

Elle : Aw merci! 😊 C'est gentil.

Elle : En fait, je suis désolée, je dois te poser la question. J'imagine que tu as remarqué que je suis trans. As-tu déjà fréquenté des filles trans avant?

Devin : 🙄 Quoi? T'es sérieuse?

Elle : Hum, ouaiiis. C'est écrit dans ma bio. J'imagine que tu l'a pas lue.

Devin : OMG je viens JUSTE de remarquer ça. Oups. P.S. Je te trouve trop belle pareil. Je te jure, j'aurais jamais deviné. Maintenant, c'est à moi de te poser une question...

Devin : Es-tu une « vraie fille »? (si tu vois ce que je veux dire) Envoie-moi une photo pleine longueur de toi!

Elle : Ouais, non, ça pourra pas fonctionner pour moi. J'suis vraiment plus intéressée. Byyyyyeee.

Devin : Wow. Je te complimente et c'est ce que je reçois? Comment on est censé apprendre à te connaître quand t'es AUTANT coincée? Ayoye

Elle : [quitte la conversation, retire Devin de ses « matchs ».]

Devin vous envoie ensuite un message texte disant : « Non, mais tu imagines ces foutaises? Je vais tellement signaler son profil », en tenant pour acquis que vous êtes d'accord avec lui.

Que s'est-il passé ici? Comment réagissez-vous?

Scénario no 3 : Quelque chose cloche



Morgan

Pronoms

iel/elleui, il/lui

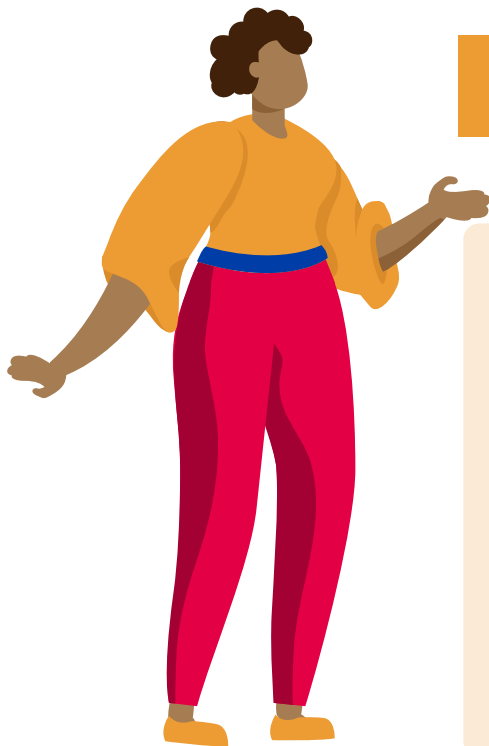
Certains termes utilisés pour se décrire

Bispiritueux, de genre fluide, gaix, queer, genre non conforme, féminaine, en questionnement

« Découvrir la tradition bispirituelle a été la clé qui m'a permis de trouver ma place au sein de la communauté, et d'une riche histoire et lignée »

Votre professeur d'éducation physique, M. Yang, a mis la classe au défi d'amasser des fonds pour une banque alimentaire locale pendant une campagne sur l'alimentation. Pour motiver les élèves à atteindre l'objectif de financement de 3 000 \$, il a promis, comme « récompense amusante », qu'il portera, pendant une journée complète, du rouge à lèvres, des talons hauts et une robe. Vous avez l'impression qu'il y a quelque chose qui cloche dans tout ça, mais vous n'êtes pas en mesure de dire quoi exactement. Toute la classe semble trouver l'idée très amusante, à l'exception de votre camarade, Morgan, qui semble être clairement embêté par la situation. Vous décidez de passer à autre chose et de ne pas vous en faire. Cette motivation supplémentaire semble fonctionner, car l'objectif de financement est atteint bien avant la date butoir, et les élèves jubilent en voyant M. Yang se présenter au cours, comme il l'avait promis. Morgan est sur le point d'éclater en sanglots, mais se retient avant de s'excuser et d'aller aux toilettes.

Que s'est-il passé ici? Que feriez-vous ensuite?



Layla

Pronoms

elle/elle

Certains termes utilisés pour se décrire

Fille/femme, hétérosexuelle, demisexuelle, transféminine

« Avant, je croyais que les étiquettes identitaires n'avaient pas d'importance, mais, maintenant, je vois le pouvoir qu'elles ont pour m'aider à me sentir vue et pour trouver une communauté »

Cela fait maintenant presque six mois que vos deux amis proches, Layla et Elias, se fréquentent. Seulement vous, Elias et une autre personne parmi un petit nombre de camarades à l'école sont au courant du parcours trans de Layla. Évidemment, vous respectez entièrement sa demande de « garder ça secret » jusqu'à ce qu'elle soit à l'aise de le partager aux autres, le cas échéant.

Elias vient vous voir et semble plutôt énervé. Il vous confie qu'il est très anxieux ces derniers temps et qu'il a peur qu'on remarque l'identité trans de Layla parce qu'il a constaté qu'elle ne s'affiche pas aussi femme qu'avant. Il vous dit aussi que Layla lui a récemment mentionné qu'elle pense sérieusement à publier quelque chose sur son compte Instagram (suivi par presque toute l'école) à propos de la fierté trans et au sujet de son identité lors de la journée de visibilité transgenre qui a lieu dans quelques semaines. Elias dit qu'il est très nerveux, car il sait que les gars de l'équipe de hockey vont assurément le traiter de « tapette » et révéler à tout le monde sa situation. Il vous demande si vous pouvez l'aider à convaincre Layla qu'il s'agit d'une très mauvaise idée..

Que se passe-t-il? Que faites-vous ensuite? Comment réagissez-vous?



Rory

Pronoms

il/lui

Certains termes utilisés pour se décrire

Garçon/homme, transmasculin, asexuel, pansexuel

« Avant de connaître certains termes identitaires, je me sentais absolument seul dans le monde. Je sais désormais avec certitude qu'il y a d'autres personnes comme moi. »

Vous entendez Mack, Silas et d'autres personnes commérer dans le couloir après le cours au sujet de Rory, un nouveau gars de votre classe. Il est arrivé ce semestre d'un autre campus. Voici une partie de la conversation que vous entendez :

Mack : Yo, quelqu'un d'autre a entendu dire que Rory « était une fille avant »?

Silas : Ça m'étonne pas. J'suis sûr qu'elle a un méchant corps en dessous de son linge ample.

Mack : Je te mets au défi de voir s'il y a quelque chose d'intéressant en dessous de tout ça. Peut-être qu'elle a juste besoin d'un peu d'attention d'un « vrai » gars.

Que s'est-il passé ici? Comment réagissez-vous?